

HISTORIA SPÓŁDZIELNI MIESZKANIOWEJ
IM. A. MICKIEWICZA W WARSZAWIE



Tekst: Julia Wollner
Korekta: Nadia Gruszka
Skład i łamanie: Natalia Olbińska
Ilustracja na okładce: Maria Bulikowska
Zdjęcia: Julia Wollner, dokumenty archiwalne

© Julia Wollner

Publikacja wydana nakładem
Spółdzielni Mieszkaniowej im. A. Mickiewicza w
Warszawie przy ul. Mickiewicza 30

HISTORIA SPÓŁDZIELNI
MIESZKANIOWEJ
IM. A. MICKIEWICZA
W WARSZAWIE

WPROWADZENIE

Jest początek roku 2015, w którym mija 90 lat od podpisania aktu założenia spółdzielni mieszkaniowej przy ul. Mickiewicza 30. Przeglądam przedwojenne dokumenty. Zaproszenia na walne zgromadzenia, protokoły z tychże. Maj 1937 roku, czerwiec 38-ego... Przed oczami niechybnie pojawia się znany nam wszystkim obraz: piękna letnia pogoda, kwitnące drzewa, odrobina poruszenia, pośpiech, by zdążyć na zebranie po długim dniu pracy. Radość ze słońca i nadchodzącej pory urlopowej; дума, że coś udało się ustalić, załatwić, omówić...

Przeglądam się listom mieszkańców. Nazwiska rzadkie i częste, rdzenie polskie i obco brzmiące. Wielu z nich zginie w ciągu kilku lat. Zamykam teczkę, a w głowie brzęczy horacjańska maksyma: *carpe diem*. Chwytaj dzień.

Ta niezmiennie aktualna mądrość rzymskiego poety, choć odnosi się głównie do kategorii czasu, zachęca także do przyjrzenia się wymiarowi przestrzeni. Chcąc cieszyć się „tu i teraz”, trzeba zauważyć miejsce, w którym przyszło nam się znaleźć. Przeżyć je świadomie, doświadczyć go. Trudno zaś o miejsce bardziej szczególne, niż to, w którym powitaliśmy świat; miejsce, w którym mieszkamy, w którym kumulują się nasze mniejsze i większe radości, w którym rozgrywają się nasze codzienne drobne i wielkie dramaty.

Mała ojczyzna jest zarazem realną przestrzenią geograficzną, którą możemy wskazać na mapie czy planie miasta, jak i miejscem



symbolicznym. Może nie mieć przy tym ściśle określonych granic, które dowolnie kurczą i rozszerzają się w świadomości utożsamiających się z nią ludzi. Jest to przecież miejsce doświadczeń, osobistych przeżyć, emocji; miejsce, w którym buduje się własną biografię. Jest też jedną z najważniejszych płaszczyzn tworzenia międzyludzkich relacji i lokalnych więzi. Punktem zakorzenienia, z którego czerpiemy, ale i plastycznym tworem, który kształtujemy i nad którym powinniśmy sprawować pieczę. Obszarem niewielkim, a zarazem centrum świata – pojmowanym mitycznie, bo centrów tych jest nieskończenie wiele. Dla każdego z nas jednak istnieje tylko jeden.

Mała ojczyzna pełni funkcję zwaną po łacinie *pars pro toto*. Symbolizuje całość, ma moc całości. Jest fragmentem, a zarazem zwierciadłem szerszego zbioru. Dbając o nią, dbamy o coś znacznie więcej niż własny ogród czy obejście: manifestujemy wyznawane wartości, przeciwstawiamy się zagubieniu i brakowi tożsamości. Budujemy punkt oparcia, niezmienny, dany raz na zawsze.

Przyjrzyjmy się zatem naszej małej ojczyźnie. Zróbmy to z wdzięcznością należną miejscu, z którego czerpiemy; z troską potrzebną mikrokosmosowi, którego los zależy tylko od nas.

Z przyjemnością, która jest koniecznym elementem chwytania chwili.



ŻOLIBORZ

Lewobrzeżna dzielnica Warszawy, położona w jej północno-zachodniej części. Nazwa pochodzi od francuskiego wyrażenia Joli Bord (wym. Żoli Bor) – Piękny Brzeg, którym określano ogrody założone przez księży pijarów wokół letniej siedziby Collegium Nobilium, zbudowanej w drugiej połowie XVIII wieku w południowej części skarpy wiślanej. W 1831 roku na terenie tym rozpoczęto budowę Cytadeli.

Dzisiejszy Żoliborz to dzielnica powstała w pierwszych dziesięcioleciach XX wieku, stanowiąca zabytek architektury i urbanistyki.

ROZDZIAŁ 1: NAJPIĘKNIEJSZY BRZEG. KILKA SŁÓW O HISTORII DZIELNICY

Dzisiejszy Żoliborz jest najmniejszą, a zarazem najbardziej chyba urokliwą dzielnicą Warszawy. Wielu kojarzy ją głównie z nowoczesną stacją metra przy placu Wilsona, z pobliską Cytadelą, z nadwiślańską plażą i rekreacyjnymi terenami Kępy Potockiej. Miłośnicy architektury chętnie maszerują ulicą Mickiewicza w kierunku Marymontu, aby zerknąć na słynny Szklany Dom, uważany za perłę modernizmu i znany, oprócz swoich architektonicznych walorów, także ze względu na przyjęcie, które zorganizowano w latach 40. ubiegłego wieku na jego dachu – gościł na nim sam Pablo Picasso. Amatorzy historii skracają w malownicze zaułki Żoliborza Dziennikarskiego: w jednym z nich, przy ulicy Promyka, znajdziemy ścianę, na której zachowała się jeszcze namalowana podczas stanu wojennego kotwica Solidarności. Wielbicieli zieleni cieszą rozkwitające na wiosnę kwiaty i krzewy. Piękno okolicy zachwyca zresztą o każdej porze roku, pozwalając bez trudu zrozumieć hasło, jakie w latach 90. pojawiało się na wielu tutejszych murach: „Chcemy Żoliborza od morza do morza”.

Związek Żoliborza z wodą przejawia się jednak nie tylko w tej na wprost żartobliwej sentencji. Zapominalskim przypomni o nim wystrój wspomnianej już stacji metra, którego motywem przewodnim jest fala. Nazwa dzielnicy oznacza przecież dokładnie „piękny brzeg”, a jej symbolem jest rzeźba Henryka Kuny, Alina, zwana także „dziewczyną z dzbanem”, bowiem w ramionach trzyma naczynie wypełnione wodą. Patrzy ona



na przechodniów, skryta pośród kulistych cisów, od odległego 1936 roku, kiedy to umieszczono ją na zwieńczeniu fontanny w żoliborskim parku.

Zanim jednak na Pięknym Brzegu pojawiła się Alina, zanim nastąpiły prężne i pełne werwy lata międzywojenne, znaczące początek historii naszej spółdzielni, w Wiśle upłynęło wiele, wiele wody. Warto bowiem pamiętać, że uroki tej okolicy doceniano już w wieku XVI. Teren obecnego Żoliborza porastała wówczas Puszcza Mazowiecka, stanowiąca ulubiony cel wypraw rekreacyjnych wielu możnych. Podobno szczególnie upodobali sobie to miejsce Sasi, organizując w kniejach królewskie łowy. August II polował tu namiętnie na wilki i dzikie ptactwo, a po zakończeniu pogoni chętnie bawiono się na organizowanych wśród zieleni hucznych przyjęciach i festynach. Już wówczas z puszcza łączył się na Pięknym Brzegu krajobraz polny: wysepki gruntów uprawnych, drobne ludzkie osiedla, folwarki, młyny, wiatraki, stawy hodowlane. Najważniejszym ośrodkiem w okolicy była prawdopodobnie wieś Polikowo, zwana później także Polików, która w wieku XVII stanowiła swoistą rolniczą bramę miasta.

Na przełomie XVII i XVIII wieku duchowni przybyli z Bielan Krakowskich osiedlili się na północ od Warszawy, zakładając tu zespół klasztorny kamedułów (dziś przy ul. Dewajtis na Bielanach, które zawdzięczają im swoją nazwę, odnoszącą się do charakterystycznych białych habitów kamedulskich). W centrum kompleksu powstał kościół pod wezwaniem



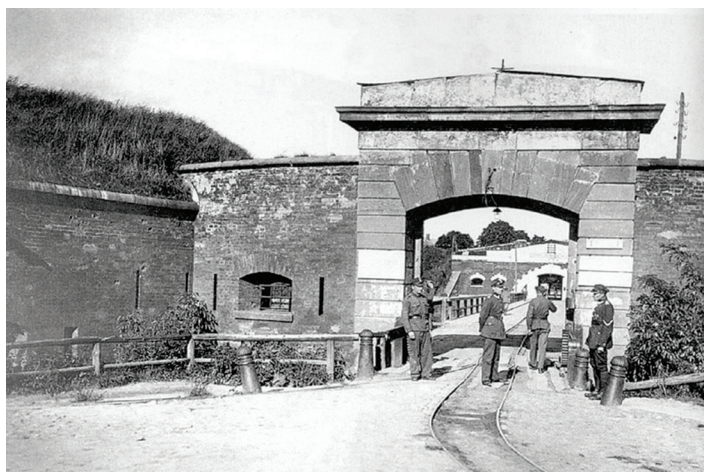
Niepokalanego Poczęcia Najświętszej Marii Panny – wzniesiony w stylu późnobarokowym, z wieloma nawiązaniem do sztuki włoskiej, przypominającymi o pochodzeniu zakonu. Bracia prowadzili rozległy folwark, sąsiadujący z terenami należącymi do Szpitala św. Ducha, zwanymi Faworami. W wieku XVIII północne przedmieścia stolicy zaczęto określać właśnie tą nazwą.

Toponim „Fawory” prędko ustąpił jednak francuskiemu Joli Bord – terminowi, który objął całą dzielnicę jeszcze w tym samym stuleciu, zaraz po tym, gdy na wiślanej skarpie pojawił się pałacyk wzniesiony jako letnia rezydencja dla młodzieży kształcącej się w Konwiktie Pijarów. Urządzono tu rozległy park, ogrody, stajnie; później dodano również bibliotekę, muzeum, laboratorium chemiczne. Pijarska szkoła uważana była za jedną z najlepszych na ziemiach polskich, a rozmach kompleksu doskonale określała francuska nazwa, dziś używana przez nas wszystkich w lekko spolszczonej wersji.

Działania wojenne związane z Powstaniem Listopadowym oszczędziły dzielnicę, jednak jej los już wtedy został przesądzony. Po upadku Powstania car podjął decyzję o wzniesieniu twierdzy, która czuwać miała nad niepokornym, skłonny do rebelii miastem. Tak oto powstała Cytadela,

wybudowana przez władze carskie w latach 30. XIX wieku. Aby umożliwić jej wzniesienie, wyburzono dużą część ówczesnej dzielnicy. Twierdzę otoczono licznymi umocnieniami, a w okolicy wprowadzono surowy zakaz budowy nowych budynków oraz sadzenia drzew. Sytuacja ta zmieniła się dopiero po roku 1918, kiedy Polska odzyskała niepodległość: stolica potrzebowała nowych terenów pod zabudowę. Władze miasta uznały wówczas, że trzeba zrezygnować z utrzymania fortów Cytadeli i przeznaczyć te tereny na cele mieszkalne. Dzięki temu pojawiły się tu wówczas domy spółdzielcze, a także oficerskie i urzędnicze wille, z których wiele istnieje do dzisiaj.

Żoliborz, choć mocno związany z historią polskiej stolicy, zachował do dziś urok odrębnej miejscowości. Przyłączono go oficjalnie do miasta w marcu 1916 roku, ale jeszcze w latach 20., przejeżdżając przez wiadukt prowadzący do Śródmieścia, mówiło się ponoć „Jadę do Warszawy”. I nic dziwnego: we wczesnym okresie międzywojennym tereny te ograniczały się w zasadzie do pustych pól, jednotorowej linii tramwajowej i ulicy Marymonckiej, która łączyła centrum z Bielanami. Sytuacja ta uległa zmianie w połowie lat 30. ubiegłego stulecia, prowadząc nas tym samym do miejsca, w którym rozpoczyna się brzeg najpiękniejszy, bo najbardziej nasz: historia naszej spółdzielni.



ROZDZIAŁ 2: NASZA SPÓŁDZIELNIA

OD CAMPANELLI DO MICKIEWICZA

Choć przywykliśmy myśleć o spółdzielniach mieszkaniowych jako charakterystycznym elemencie pejzażu naszej stolicy, spotykanym powszechnie na Żoliborzu, Mokotowie, Powiślu czy Ochocie, nie jest to jednak wynalazek polski. Jego korzeni należy szukać raczej w szesnastowiecznych pismach angielskiego myśliciela Tomasza Morusa, autora słynnej *Utopii*, czy, wiek później, u Włocha Tommasa Campanelli, w jego pracy *Miasto słońca*. Idee typowe dla ruchu spółdzielczego wyklarowały się w XIX stuleciu: wówczas w Anglii powstały pierwsze kooperatywy, a także regulacje prawne dotyczące warunków mieszkaniowych. Chwilę później, czerpiąc ze wzorów anglosaskich, zaczęły organizować się spółdzielnie na ziemiach polskich, szczególnie na terenach zaboru niemieckiego i austriackiego.

Początek wieku XX znaczyła już pełna powszechność spółdzielni w większości polskich miast. W stolicy jako pierwszego powołano do życia żoliborskiego Feniksa, którego narodziny datuje się na rok 1913.

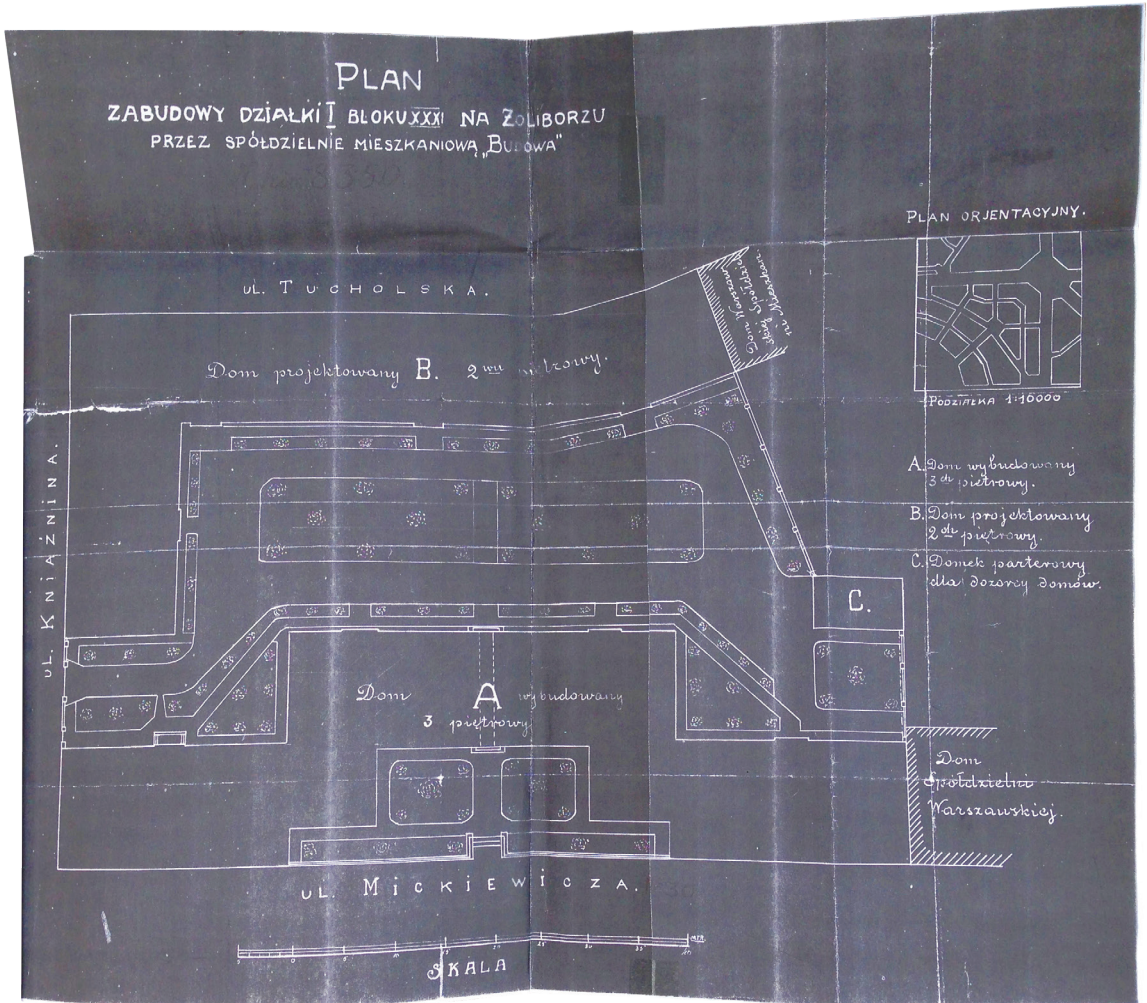
Siedem lat później, w październiku 1920 roku, uchwalono ustawę o spółdzielczości, wprowadzającą regulujące ją akty normatywne. Powołano wówczas Państwową Radę Spółdzielczą. Na ten właśnie moment przypadają narodziny naszej dzielnicy w formie, którą znamy do dzisiaj.

Inspiracją po raz kolejny były zdecydowanie modele anglosaskie, bowiem w żoliborskich założeniach architektonicznych nawiązywano otwarcie do angielskiej idei miasta-ogrodu. Formę całości nadał Antoni Jawornicki, planując dla dzielnicy kształt trapezu, ograniczonego Wisłą oraz ulicami: Potocką, Zajączka i Stołeczną (dziś: Popieluski). Jedną z głównych osi układu stała się poprzeczna aleja nazywana w projektach Zakroczymską. Jej nazwę zmieniono jednak szybko na ulicę Adama Mickiewicza, którą dziś dumnie zapisujemy jako swój adres zamieszkania. Została ona wytyczona według planów z roku 1925, pod którymi, oprócz Jawornickiego, podpisał się Józef Jankowski i Tadeusz Tołwiński. W tym roku Warszawska Spółdzielnia Mieszkaniowa rozpoczęła budowę pierwszego osiedla na Żoliborzu; narodziła się także organizacja, której zawdzięczamy wzniesienie naszych budynków: Spółdzielnia „Budowa”.

WOLA „BUDOWY”

Inicjatywa, która doprowadziła do zawiązania tej instytucji, wyszła na początku lat 20. od nauczycieli szkół powszechnych mieszkających na Woli. Tam miały miejsce pierwsze spotkania przyszłych członków; niestety, wobec różnych informacji w materiałach źródłowych, nie jest możliwe podanie dokładnej daty powstania organizacji. Najprawdopodobniej w roku 1923 narodziła się Spółdzielnia Mieszkaniowa Nauczycieli Szkół Średnich „Budowa” z siedzibą przy ul. Mickiewicza 3. Do nauczycieli dołączyli wkrótce inni przedstawiciele inteligencji – lekarze, adwokaci – i wówczas, najprawdopodobniej w roku 1925, na miejscu poprzedniej organizacji pojawiła się nowa, pod krótszą nazwą: Spółdzielnia Mieszkaniowa „Budowa”.

Rozpoczęto prace związane z planowaniem architektonicznym, których podjął się inżynier Stanisław Zalewski – projektant osiedla przy Mickiewicza 30, działający pod czujnym okiem zarządu w osobach Jana Pniewskiego oraz inż. Gidlewskiego. Do zagospodarowania była działka



92.
Protokół № 158
posiedzenia Rady Nadzorczej w dniu 11 października 1938.

Obecni: Wiceprezes Rady p. M. Janczyński, członkowie pp.
E. Frankowski, P. Jarocki, J. Kosiński oraz Zarząd
Spółdzielni w osobach: Prezesa p. inż. C. Kuciora i
członków p. p. inż. F. Słotwińskiego i S. Piórkowskiego.
Nieobecni: Prezes Rady p. inż. J. Zieliński i członek Rady p. inż. T.
Rygiński - wyznaczeni.

Przewodnicząc obradom Wiceprezes Rady p. M. Janczyński,
na wniosek którego przysięgło następujący porządek dzien-
ny: 1) reparacja domów Spółdzielni, uszkodzonych wskutek
działań wojennych, w szczególności reparacja dachów, urzą-
dzeń wodociągów, kanalizacyjnych, pieców i t. d. 2) sprawy
aprowizacyjne, 3) wnie wnieski.

W dyskusji, w której zabrali głos wszyscy obecni na
posiedzeniu stwierdzono co następuje:

Znaczący uszkodzenie uległy dachy na obu domach
Spółdzielni, przyczyną ich kominów wymaga reparaacji, nadto
kominowe pot. zainstalowane składowe w sianach, powstających
od posiłków artyleryjskich, reparacja zamiatanych ścieżkami
lokalu oraz remont pieców. Wskazania urzędów wodociągów
kanalizacyjnych skomunikowane niezwłocznie zostały już naprawione.

Tę dokonanie wymienionych prac jest potrzebne ze
znaczną śpiesznością. W kance Spółdzielni znajduje się obecnie
w gotówce zł. 500, a 400 zł. wydano ostatnio na zakup papy
do reparaacji dachów, w Banku „Polonia” Spółdzielnia posiada
na rachunku zł. 500 i w P. N. C. - zł. 2500, jednakże rewi-
zja wymienionych sum bilansowa pot. ze znacznymi trudności-
mi, w każdym razie będzie mogła być dokonana jedynie stop-
niowo, co do czynności ze mieszkaniami w domach Spółdzielni

93.
wykonanej się znaczone zalety ze względu na to, że pa-
sionnie wpały czynne jedynie dwie osoby; użycie takie wy-
korzysta się w znacznym stopniu wskutek tego, że wielu z byłych
członków Spółdzielni i lokatorów zamieszkałych w domach Spół-
dzielni zostało, w następstwie wyjazdów wojennych, przesiedlonych
do innych dostrzegł, którymi były: użycie takie było korzystne.

Uchwalono decyzję do uruchomienia funduszu Spółdzielni
w Banku „Polonia” i P. N. C. oraz zwrócić się do członków i lokato-
rów Spółdzielni o wpłacanie czynności. Nadto zwrócić się do Zarzą-
du Spółdzielni o sporządzenie kalkulacji kosztów materiały wyko-
nania prac w domach Spółdzielni i wypisać całej ilości
celów fabrycznych i innych materiałów, w tym reparacyjnych, w planie
kolejności reparaacji dachów dla uniknięcia dalszego
zwiększenia nakładów Spółdzielni.

Na krótko omówiono sprawy wydatków nadziej ratując
specjalnie subkonto.

Nadto zwrócić się do Zarządu o wyznaczenie kamii w Za-
rzędku Miękkim, w spółce z innymi Spółdzielniami, o przyjęcie
zwrotie dochodzenia wody i światła dla Żoliborza.

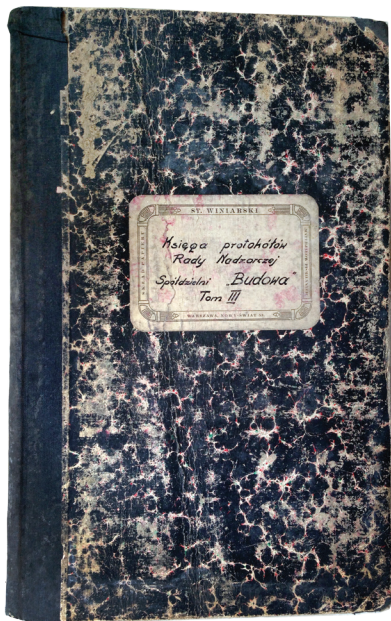
Ze względu na obecne trudności aprowizacyjne, zapropo-
nowano wycofać decyzję mającą na celu utworzenie aprowiza-
cyjnej dla mieszkańców domów Spółdzielni; zwrócić się z bro-
szurką do członka Zarządu Spółdzielni p. inż. F. Słotwińskiego
o reparaację meblarstwa dachy i dachy i zwrócić się o zapewnienie

Następnie p. Janczyński, nawracając do uchwały Rady
z dn. 21 lipca r. b., zabrał jął Zarząd Spółdzielni uregulować
sprawy wydatków kancy Spółdzielni od czynności administra-
tora domów Spółdzielni; Zarząd ocenił, że dotychczasowy
stan to nie zostały rozstrzygnięte. Do omówienia tej sprawy uchwa-
lono, że Zarząd Spółdzielni przegnie Prezes Zarządu p. inż. C. Ku-
ciora, a administracja domów Spółdzielni zabierając nadal członka
Zarządu p. S. Piórkowskiego.

Na tym obrady zakończono.

Janczyński

E. Frankowski



Wyciąg z akt notarialnych Stefana Olszewskiego Notarjusza w Warszawie za rok 1925.

Repertorium N.2978. Dnia piątego grudnia roku tysiąc dziewięćset dwudziestego piątego, o godzinie trzeciej po południu, ja Stefan Olszewski, Notariusz w Warszawie, kancelarję swą przy ulicy Senatorskiej N.2/4 posiadający, na żądanie zainteresowanych, w obecności Dyrektora

Budowy P.K.P.

szawie, gdzie

wo wymagane pr

miejscowych: P

kiego pod N.53

przedemną niżej

do działań pra

Mieszkaniowej

działnością ud

przy ul.Lwowsk

rowej N.66/18,

4/ Amelja Bore

Wzór N. 1
Oolps
dla spółdzielni budowlano-mieszkaniowych.

STATUT

*Spółdzielni miesz-
kaniowej "Budowa"*

Z ODP. OGRAN.

w *Warszawie*

WARSZAWA

NAKŁADEM ZWIĄZKU SPÓŁDZIELNI BUDOWLANYCH
1925 r.

Chrzastowski przy ul. Żytniej N.33/2, 6/ Wacław Łukoski,
przy ul. Żórawiej N.32/5, 7/ Tadeusz Godlewski przy ul. No
rodzkiej N.18-a, 8/ Władysław Fihel, przy ul. Wspólnej 1
2/10, 9/ Władysław Dąbrowski przy ul. Żelaznej N.29/10,
Ygmunt Gidlewski przy ul. Al. Jerozolimskie N.55/1, 11/ S
isław Zakrzewski, przy ul. Targowej N.70/16, 12/ Józef
esza przy ul. Al. Jerozolimskie N.48, 13/ Wacław

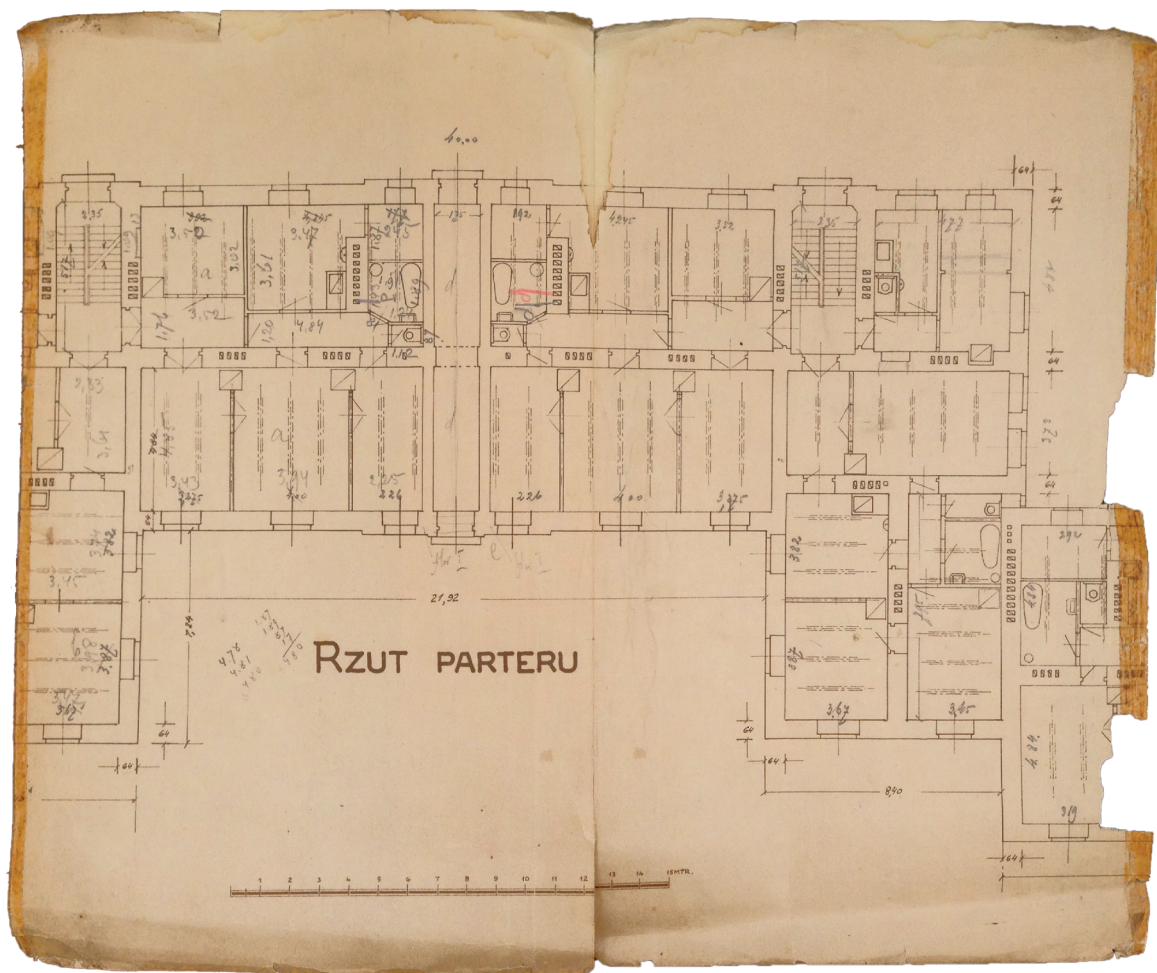
o powierzchni blisko 5 000 m², ograniczona ulicami Mickiewicza 30, Książnica 5 i Tucholską. Roboty zlecono firmie P. Holc i S-ka – wykazy związane z cenami prac oglądać możemy do dzisiaj, bowiem w doskonałym stanie zachowała się dokumentacja budowlana z tego okresu. W roku 1930 do użytku oddano pierwszą część kompleksu – budynek zwany wówczas „frontowym A”. Charakteryzowały go przestronne mieszkania o powierzchni ponad 100 m², jednak stworzone w sposób stosunkowo skromny i oszczędny. Wyrazem tego ekonomicznego podejścia do budowy są także bardzo proste klatki schodowe.

W roku 1933 grunt, na którym wzniesiono oba budynki – „A” i „B” – został w całości wykupiony przez Spółdzielnię, a nasze osiedle stało się pełnoprawną częścią tzw. Żoliborza Centralnego.

ŻOLIBORZANINEM BYĆ

Być Żoliborzaninem – to brzmi dumnie. Nasza dzielnica cieszy się sławą jednej z najpiękniejszych w Polsce. Czy podobnie było przed II wojną światową? W pewnym sensie tak. Żoliborzowi brakowało wtedy szlachetnej patyny, nie dodawały mu powagi rozegrane tu dopiero później dramaty historii. Mieszkańcy, którzy decydowali się na życie tutaj, doceniali jednak co innego: wygodne, choć nie nadmiernie luksusowe rozwiązania architektoniczne i, przede wszystkim chyba, przestrzeń. Promienisty układ ulic, szerokie arterie przelotowe i rozległe place (Inwalidów, Wilsona zwany także placem Trzech Wieszców, Lelewela, Słoneczny, Henkla, Tucholski) dawały poczucie, że na Żoliborzu można oddychać pełną pierśią, nie decydując się jednak na zupełną rozłąkę z udogodnieniami oferowanymi przez Śródmieście. Od 1924 roku ulicą Mickiewicza jeździły już tramwaje do centrum – początkowo na odcinku od Zajęczka do Mierosławskiego, potem, na początku lat 30., aż do placu Wilsona. W roku 1937 zakończono budowę wiaduktu nad Dworcem Gdańskim.

Co więcej, sam Żoliborz zapewniał mieszkańcom w zasadzie wszystko, co do wygodnego życia potrzebne. Kwitł handel spółdzielczy i prywatny. Ten drugi reprezentowały liczne małe sklepiki, jak np. słynna cukiernia Pomianowskiego przy pl. Inwalidów czy kawiarnia H. Grzegorzewskiej prowadzona w naszym budynku przy Mickiewicza 30. Do dyspozycji



Warto wiedzieć!

W książkach rachunkowych z lat 1931–34 występują następujące nazwiska członków Spółdzielni „Budowa” (w porządku alfabetycznym; ortografia oryginalna – przyp. J.W.):

Andrzejewski Zygmunt
 Bachański Jan
 Bielecka Janina Julja
 Bielecki Henryk
 Boretti (?)
 Butkiewicz Aleksander
 Chrząstowska Kazimiera
 Chrząstowski Stanisław
 Długoborski Stanisław
 Frankowska Marja-Anna
 Fredro Ignacy
 Han Mikołaj
 Hrehorowicz Janina
 Janczyński Mikołaj
 Jarocka Stanisława
 Jarocki Stanisław
 Kaczmarek Piotr
 Kościuszko Józef

Kunertowie Cz. i M. (?)
 Leśkiewicz Marja
 Misiewiczówna Marja
 Maliszewski Stanisław
 Nowotczyńska Otylja
 Piskorski Seweryn
 Pniewski Jan
 Rucki Rafael
 Skawińska Bronisława
 Skawinski Stanisław
 Sokołowski Tadeusz
 Spokojski Piotr Stanisław
 Stypułkowski Adam
 Szemiot Bolesław
 Turowicz Teofil
 Wolfke Halina
 Żukowski Stanisław

SPOŁDZIELNIA
MIESZKANIOWA "BUDOWA"
z odp. udziałami
w Warszawie

35

Sprawozdanie
z wykonanych robót Spółdzielni mieszkaniowej "BUDOWA"
w nieruchomości N.8350 na Żoliborzu

Spółdzielnia mieszkaniowa "BUDOWA" wykonała na wydzierżawionym jej przez Skarb Państwa placu przy zbiegu ul. Mickiewicza, Książna i Tucholskiej na Żoliborzu następujące roboty:

- a) dom frontowy A od ul. Mickiewicza według planu zatwierdzonego przez Magistrat m. Warszawy 15/III.1928r. Dom ten o 4 kondygnacjach, objętości 16000 m³ jest zupełnie wykonany, przyjęty przez inspekcję budowlaną Magistratu i oddany do użytku członkom Spółdzielni;-
- b) w domu B - czteromieszkaniowy o 2 kondygnacjach od ul. Książna, według planu zatwierdzonego przez Magistrat m. Warszawy dnia 16/III.1928r, wyprowadzono fundamenty i mury parteru do 1 piętra;
- c) w takimże domu B₁ od ul. Tucholskiej wykonano mury fundamentów i częściowo ściany parteru;
- d) w takimże domu C od ul. Tucholskiej, wykonano roboty ziemne pod fundamenty i piwnice.-

Okręgowa Dyrekcja Robót Publiczn.
m. st. WARSZAWY.

Wydział Admin. Budowl.

Wasza data l.

Nasza L. dz. 5102/26

W sprawie ponownego przydziału
działki Nr. XXXI na Zo-
liborzu.

Załączników : -

Warszawa, dnia grudnia 1926 r.

DO

SPÓŁDZIELNI MIESZKANIOWEJ

" B U D O W A "

w/m

ul. Wigierska 43

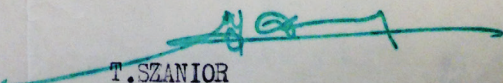
Na pismo z dn. 9 marca b. r., w myśl reskryptu Ministerstwa Robót Publicznych z dn. 6. XII. 26 r. Nr. VIII-B-1499/26, Dyrekcja komunikuje, że odnośnie Ministerstwa wyraziły zgodę na ponowny przydział Spółdzielni Mieszkaniowej "Budowa" działki Nr. XXXI na Żoliborzu pod warunkiem przystąpienia do dalszych robót na całym terenie, przydzielonym Spółdzielni, do dnia 1 lipca 1927 r. z tym, że, w razie uchybienia wymienionemu terminowi, działka przejdzie do dyspozycji Ministerstwa Robót Publicznych. -

Wobec powyższego Spółdzielnia winna niezwłocznie przedstawić do zatwierdzenia wprost do Ministerstwa Robót Publicznych trzy egzemplarze planu zabudowy przydzielonej działki, wykonanego sposobem ustalonym dla tego rodzaju planów. -

Prócz powyższego, Dyrekcja prosi o nadesłanie dodatkowo jednego planu sytuacyjnego /na kalce trwałej/ działki Nr. XXXI i o zakomunikowanie, czy nie zaszły zmiany osobowe na stanowiskach w zarządzie Spółdzielni. -

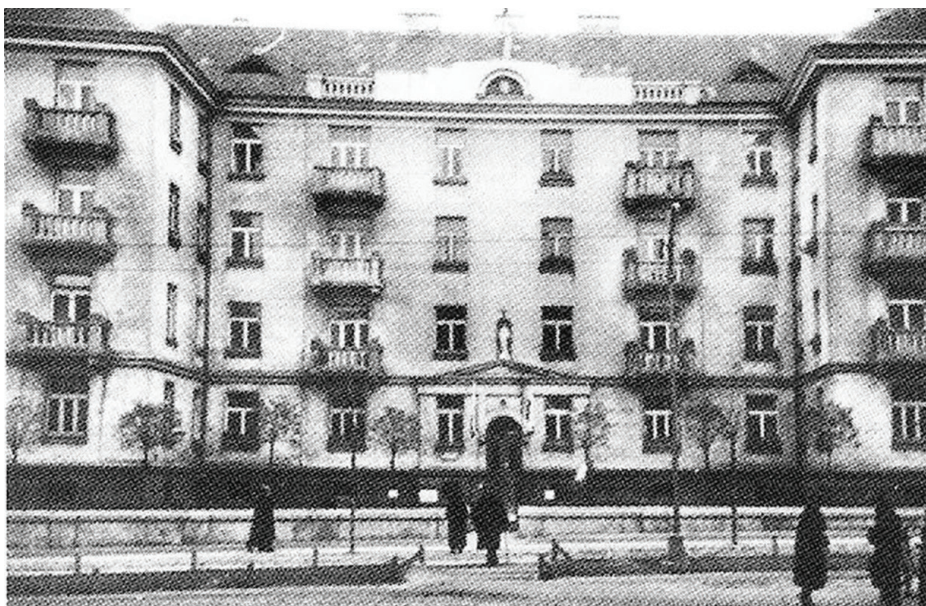
Po wykonaniu wymienionych **wymogów**, Spółdzielnia będzie mogła przystąpić, w myśl powołanego na wstępie reskryptu Min. Robót Publ., do zawarcia umowy wieczysto-dzierżawnej. -

D y r e k t o r :


T. SZANIÓR







Warto wiedzieć!

Główne wejście na osiedle przy ul. Mickiewicza 30 wybudowano w nieco cofniętej, frontowej części kamienicy. Znajdowała się nad nim figurka Matki Boskiej – stąd zwyczajowo używana nazwa „dom pod Matką Boską”.

mieszkańców były zakłady usługowe: fryzjerskie, tapicerskie, meblowe, krawieckie, szewskie i inne. Otworzono kilka szkół miejskich i niepublicznych, w tym Prywatną Koedukacyjną Szkołę Powszechną Rodziny Wojskowej przy Czarnieckiego, kierowaną przez marszałkową Aleksandrę Piłsudską i Janinę Dunin-Wąsowiczową. Najbliżej Mickiewicza działała 6-cio klasowa Prywatna Szkoła Powszechna Marii Ostaszewskiej przy Tucholskiej 22/24 (późniejszy adres: Książnica 10/12). Funkcjonowały też cztery gimnazja i kilka przedszkoli, a także świetlice, biblioteczki i placówki oferujące zajęcia dodatkowe, jak np. Wyższa Szkoła Języka Angielskiego przy Zajęczka 7. Młodzież chętnie zapisywała się do organizacji harcerskich, a tak dzieci, jak i osoby dorosłe mogły brać udział w rozmaitych zajęciach proponowanych przez komisje zajmujące się pracą oświatową i kulturalną. Zadbano także o kwestie zdrowotne – korzystać można było z Miejskiego Ośrodka Zdrowia przy Marymonckiej, czynnego od 1925 roku, jak również poradni na terenie WSM. Na terenie baraków dla bezdomnych przy Felińskiego prowadzono ambulatorium oferujące podstawową opiekę lekarską. Liczni lekarze rozmaitych specjalności prowadzili

prywatne gabinety, a dostęp do medykamentów zapewniały apteki, w tym istniejąca do dzisiaj apteka na placu Wilsona.

Dziś na Żoliborzu, o którym mówi się potocznie „zielony”, szczególnie ceni się bogactwo kwiatów, drzew i krzewów. Podobnie, jak wiele innych rozwiązań, zawdzięczamy je pierwszym mieszkańcom, którzy w latach 20. poprzedniego wieku na każdym kroku zakładali ogródki przydomowe, obsiewali grunty trawą i sadzili drzewa. Były to działania konieczne na nowych osiedlach, gdzie tuż po budowie, przy każdym przejeździe samochodu, wznosiły się tumany kurzu. W roku 1930, z inicjatywy Towarzystwa Przyjaciół Żoliborza, zaczęto tworzyć rozległy, blisko 5-hektarowy Park Żeromskiego według projektu Leona Danilewicza i Stanisława Zadora-Życieńskiego, oddany do użytku w roku 1933. W czerwcu roku 1932 Żoliborzanie uroczyście posadzili w nim trzysta klonów (patrz strona 40). W ciepłe dni organizowano tu koncerty pod gołym niebem; zimą na terenie parku urządzano lodowisko i organizowano trasy dla saneczkarzy.

Warto jednak zaznaczyć, że miłośnicy sportów mogli oddawać się swoim pasjom nie tylko zimą. Na Żoliborzu działał prężnie Wojskowy Klub Sportowy z własną przystanią żaglówek, boiskami i kortami tenisowymi, a także Robotniczy Klub Sportowy z licznymi sekcjami tematycznymi. W roku 1933 powstało Towarzystwo Sportowe „Promień”, mające propagować wśród mieszkańców dzielnicy sporty wodne, w tym kajakarstwo. Doprowadziło ono także do powstania lokalnej plaży nad Wisłą. Dziś, wracając myślą do tych czasów podczas letniej wizyty na piaszczystym brzegu Wisły, trudno oprzeć się myśli: „nic nowego pod słońcem”...

PIERWSZA PRALNIA SPÓŁDZIELCZA

z odp. udz.

ul. Krasieńskiego 18

(IV kolonia) przyziemie

Pranie bielizny
zwykłej i luksusowej.
Pranie chemiczne ubrań,
płaszcz, sukien itp.
Rozpinanie i prasowanie
firanek.

WYKONUJE ROBOTY
SOLIDNIE, TANIO I SZYBKO.

*Ważne dla Właścicieli
realności na Żoliborzu*

Po wykupieniu odpowiedniego
świadczenia przemysłowego —
rozpocząłem na terenie Żoliborza
i najbliższej okolicy, działalność
pośrednictwa handlowego w zakresie
sprzedaży domów, placów, mieszkań
spółdzielczych oraz sklepów.

Prosząc o zgłaszanie do mnie z
zaufaniem, obiektów do sprzedaży —
nadmieniam, że nie pobieram żadnych
opłat wpisowych, a kierując się zasadą
solidnie i szybko, jedynie po
załatwieniu transakcji, zadawalam się
umiarkowanym wynagrodzeniem.

K. Gronkowski
ŻOLIBORZ

Mickiewicza 25 m. 100 tel. 12-56-89

KAWIARNIA

Mickiewicza 30 tel. 12-64-59

**prowadzona pod fachowym
kier. H. Grzegorzewskiej.**

Codziennie świeże
i smaczne wyroby.

KWIATY wiązanek, wieńce
OWOCE w dużym wyborze
CUKRY Wedla i Fuchsa

Poleca znany sklep

JÓZEFA PŁATKA

Mickiewicza 27 dom Z. U. S.

przy Pl. Wilsona, tel. 12-69-19.

Handel Win i Wódek

Koniaków i Likierów

krajowych i zagranicznych

Towary kolonialne

S ł o d y c z e

o r a z

Wyroby Tytoniowe

IGNACY STOMPOR

Warszawa — Żoliborz

ul. Mickiewicza 27

Telefon 12-65-35.

LECZNICA ZĘBÓW

lekarzy - dentystów

B. GASZYŃSKIEJ

i H. CYBULSKIEJ

CZYNNA OD 10 DO 20

Plac Inwalidów 10

(Hotel Oficerski)

ŚLIZGAWKA

w parku im. Żeromskiego

zaopatrzona w odpowiednio
ogrzaną rozbieralnię, szat-
nię i obficie zaopa-
trzony bufet.

Na miejscu
łyżwy do wynajęcia i ostrzenia.

**Członkowie Stowarzyszenia Żoliborzan
korzystają z 50 % ulgi.**

„MARIA“

poleca

PASY-GORSETY BIUSTONOSZE



od wykwintnych do najskromniejszych — według najnowszych modeli

po cenach umiarkowanych

Specjalność:
pasy lecznicze i na stan odmienny
Reparacje, przeróbki, pranie.

Pracownia na miejscu.

Marymoncka 2 m. 26
(przy Pl. Wilsona)
tel. 12-53-57

PRACOWNIA KRAWIECKA
H. DUBIEL
ul. Marymoncka 1c m. 121 telef. 12-59-35.
Przyjmuje wszelkie roboty krawieckie.

PRACOWNIA KRAWIECKA Marii i Kazimierza Gabryś
ul. Ustronie 2 m. 64.
Wykonuje wszelkie roboty w zakresie krawiectwa męskiego i damskiego.

KRAWIEC W. MAZUREK
Plac Inwalidów 10 m. 55 tel. 12-53-36.
Robota solidna, ceny niskie.

PRACOWNIA KRAWIECKA
T. Dębeckiego
ŻOLIBORZ-KRASIŃSKIEGO 18 m. 72
tel. 12-64-91.

Wykonuje z własnych i powierzonych materiałów, wszelkie roboty wchodzące w zakres krawiectwa ku wielkiemu zadowoleniu swych klientów.
Wzory i krój wiedeński.

PRACOWNIA OBUWIA M. JABŁOŃSKIEGO
ul. Marymoncka 1c m. 47
Przyjmuje wszelkie zamówienia i roboty szewskie
Ceny niskie. Robota solidna.

OBUWIE nowe oraz reparacje wykonuje
M. KRAŚNICKI — Ustronie 2—17

„AU TIGRE“ wł. Stanisław Różański
ul. Mierosławskiego 8 Telefon 12-68-66.
Obuwie: damskie, męskie i dziecięce, za gotówkę i na spłaty.
Przyjmujemy bony Kupców Polskich

Najmłodniejsze *FIRANKI KAPY serwetki i poduszeczki*
najtaniej poleca **PRACOWNIA**
Żoliborz — ul. Suzina 3 m. 26 (parter)
vis a vis kina „Świat”
przyjmuje przeróbki firanek, oraz wszelkie roboty na maszynę okrętkową.

PRACOWNIA TAPICERSKA
Ustronie 2 lub pl. Wilsona 6 tel. 12-68-96
przyjmuje wszelkie roboty tapicerskie i dekoracyjne.

PRACOWNIA

Gorsetów, Pasów, Biustonoszy i Pasów leczniczych

Wykonanie — według najnowszego kroju

Ceny przystępne.

ul. Krasińskiego 18 m. 96
(klatka schodowa Nr. 8)

English Language College

WYŻSZE KURSY JĘZYKA ANGIELSKIEGO

Ul. Gen. Zajęczka 7 Blok C I. **Plac Zbawiciela**
Mickiewicza 12) tel. 12-62-26. ^{oraz} (Mokotowska 12) tel. 8-45-95.

Semestr wiosenny od 3 lutego do 15 czerwca,
zapisy w styczniu. Semestr zimowy od 30 wrześ-
nia do 1 lutego, zapisy we wrześniu. Zapisy
zaawansowanych przez cały okres trwania seme-
strów codzien w godzinach 4 — 8 wieczorem.

Wpis Zł. 5.— Czesne Zł. 50 za semestr (półrocze) w 2-ch ratach.

NADCHODZI WOJNA

Czytając opisy żoliborskiej codzienności w dwudziestoleciu międzywojennym, odnosi się wrażenie, że w naszej dzielnicy żyło się po prostu dobrze, a zapał do działania, jaki ogarniał wówczas mieszkańców, w tym lokatorów naszego osiedla, doprowadzić miał do wprowadzenia licznych udogodnień i do jeszcze szerzej zakrojonej aktywności. Niestety historia miała dla naszej okolicy inny plan.

Pod koniec sierpnia 1939 roku uwaga każdego skupiała się na napięciach politycznych. Prezydent Warszawy wzywał w radiu do pomocy przy kopaniu rowów i umocnień wojskowych. Na podwórkach gromadzono piach do gaszenia ognia i wiadra z wodą, zaklejano szyby w oknach. Powołano komitety Obrony Przeciwlotniczej – żoliborska siedziba mieściła się przy naszej ulicy, pod numerem 27. Dzielnica, tak jak i całe miasto, szykowała się do wojny.

Pierwszy września wypełnił huk krążących nad dzielnicą samolotów; zaczęły spadać pierwsze bomby. W Parku Żeromskiego dzień później ustawiono działo przeciwlotnicze; rozpoczęła się mobilizacja młodzieży z żoliborskich gimnazjów. Mieszkańcy mieli jednak ciągle nadzieję na szybkie zakończenie działań wojennych. Wiele prac codziennych przebiegało względnie normalnie; dla przykładu, robotnicy budujący IX kolonię WSM pracowali jak zwykle aż do 7 września. Szybko jednak okazało się, że sprawy mają się coraz gorzej. 13 września doszło do bombardowania Cytadeli i placu Inwalidów, a także kilku domów na Żoliborzu Oficerskim. Niemcy, zdając sobie sprawę z faktu, że żoliborska forteca jest ważnym punktem na mapie obrony miasta, kontynuowali ostrzeliwanie Cytadeli w kolejnych dniach, w tym, bez przerwy, między 21 a 25 września. Ta ostatnia data bywa zresztą nazywana „czarnym poniedziałkiem”, bowiem straty, jakie wtedy poniesiono, były w Warszawie ogromne. Zniszczenia na Żoliborzu na szczęście uznać można za relatywnie niewielkie; niestety jednak śmierć poniosło wielu mieszkańców.

OKUPACJA

W październiku 1939 roku Niemcy rozpoczęli swoje przerażające wizyty na Żoliborzu. Odholowali wspomniane już działo przeciwlotnicze. Mieszkańcy nadal jednak myśleli o przyszłości. Wznowiono komunikację tramwajową i dostawy energii elektrycznej przerwane we wrześniu. Trwały prace budowlane. Organizowano akcję tajnego nauczania, spotykając się w mieszkaniach prywatnych, w małych grupach. Jednocześnie tworzył się ruch oporu wobec okupanta, do którego, wobec narastającego napięcia, dołączało coraz więcej osób. W międzyczasie Niemcy, wiosną 1940 roku, zaczęli dokonywać pierwszych nocnych aresztowań na Żoliborzu, a następnie łapanek w okolicy placu Wilsona i ulicy Mickiewicza, przemianowanych już zresztą na Danzigerplatz oraz Invalidenstrasse. Łapanki kontynuowano latem, zaś apogeum nastąpiło 19 września 1940 roku, gdy otoczono większą część dzielnicy, wyciągnięto z mieszkań wszystkich napotkanych mężczyzn, a następnie załadowano ich do ciężarówek czekających na placu. Transport trafił w większości do Auschwitz. Od tej pory wojenna rzeczywistość na dobre zagościła wśród żoliborskich ulic.

Niestety, dokumenty Spółdzielni nie pozwalają nam poznać bliżej ogromu dramatu, jaki rozrywał się w naszych murach. W zachowanej księdze protokołów Rady Nadzorczej naszej Spółdzielni z lat 1937-1940 odnaleźć można wprawdzie ślady pierwszych zniszczeń osiedla przy Mickiewicza 30, głównie dachu; wśród szacunków strat niełatwo jednak



rozpoznać emocje i lęki mieszkańców – możemy się ich jedynie domyślać. Najgorsze ma jednak dopiero nadejść.

POWSTANIE WARSZAWSKIE

Książeczka ta nie jest miejscem, w którym z należną uwagą możemy przyjrzeć się dramatowi Powstania Warszawskiego; przypomnijmy jednak, że walki rozpoczęły się właśnie niedaleko naszego domu, a dzielnica nasza przez cały okres trwania rewolty stanowiła swego rodzaju powstańcze państwo, zwane Rzeczpospolitą Żoliborską, ze sprawnie zorganizowaną administracją, tak cywilną, jak i wojskową. Każda ulica i każde niemal podwórko spłynęło tutaj krwią walczących. Ostateczny, tragiczny w skutkach atak Niemców na Piękny Brzeg nastąpił w dniach 29 i 30 września 1944 roku: miało miejsce zarówno bombardowanie, jak i silny ostrzał artyleryjski okolicy. Broniące się zaciekle jednostki II Obwodu Warszawskiego Okręgu Armii Krajowej „Żywiciel” zostały zepchnięte w rejon bliski naszemu osiedlu, bowiem ograniczony ulicami Mickiewicza właśnie, Krasińskiego i Potocką. Ostatniego dnia września, wczesnym wieczorem, o 18.30, Żoliborz skapitulował na rozkaz dowódcy powstania, Tadeusza Bora-Komorowskiego. Do niewoli poszło ponad półtora tysiąca żoliborskich żołnierzy.

Według szacunków z czasu powstania, dwa miesiące walk doprowadziły do zniszczenia ok. 25% zabudowy lewobrzeżnej Warszawy. Żoliborz nie był tu wyjątkiem, choć w porównaniu do innych dzielnic nie był okolicą najbardziej poszkodowaną. Nasze osiedle niestety zaliczyć należy do punktów stratnych. W wyniku bombardowania zbudzona została II, III, lewa część V i VIII klatki. Nalot na budynek frontowy miał na celu zniszczenie szpitala polowego, który mieścił się w jego w piwnicach. Była to ta sama placówka, która wcześniej działała w klasztorze siostr zmartwychwstaniek przy Krasińskiego 31, zniszczonym przez Niemców, a następnie w Szklanym Domu przy Mickiewicza, również zbombardowanym.

Działo artyleryjskie¹ wymierzone w Mickiewicza 30 wbiło się z impetem w mury dnia 31 sierpnia, dokonując zburzenia II i III klatki. Zginęli wówczas liczni chorzy, pomagająca im ludność cywilna oraz kilkunastoosobowa grupa zakonnice prowadząca szpital, w tym przewodząca im siostra

1. Była to tzw. „szafa”. Działo ulokowane było na torach Dworca Gdańskiego.

Amata. Placówka sanitarna zmuszona była do ewakuacji i przeniesienia się na ulicę Cieszkowskiego, gdzie znajdowały się schrony przeciwlotnicze i gdzie szpital działał aż do upadku Powstania.

ODBUDOWA

Po Powstaniu na Warszawę ruszyły tłumy ludzi, zarówno dawnych mieszkańców, jak i lawina osób z prowincji, niezwiązanych jak dotąd z miastem. Powszechnym zjawiskiem stało się szabrownictwo, a w opuszczonych budynkach, w tym naszym, częste były grabieże. Wiele przypadkowych osób decydowało o pozostaniu w wybranych pustych mieszkaniach. Szacuje się, że w naszej Spółdzielni zajęto w ten sposób ok. 80% lokali, zaś prawowici właściciele stanowili zdecydowaną mniejszość, często dzieląc należącą do siebie przestrzeń z dzikimi lokatorami. W większych mieszkaniach przebywało często ponad kilkanaście, a nawet i 20 osób. Jak wspomina warsawianista Nikodem Butrymowicz (Dziennik „Metro” z 17-18 listopada 2001; wysłuchał Dariusz Facoń): (...) *to było bardzo złośliwe zasiedlanie. Po pięć, sześć rodzin w jednym mieszkaniu. Dochodziło do kłótni przed toaletą. Ulicami strach było chodzić. Korowody spadkobierców z odzyskaniem nawet nie mieszkania, lecz jednego pokoju, trwały latami.* Właściciele lub ich prawowici spadkobiercy mieli kłopoty z wykwaterowaniem chronionych przez prawo najemców. Często jedynym rozwiązaniem było w takiej sytuacji przekazanie mieszkania Spółdzielni w celu jego sprzedaży. Nietrudno domyślić się, że dochód z transakcji dzielono wówczas między właściciela a Spółdzielnię, a i sama cena nieruchomości nie dorównywała rzeczywistej cenie rynkowej. Stąd też część dzikich lokatorów sama wykupywała mieszkania, stając się tym samym członkami Spółdzielni.

Prezesem zarządu „Budowy” był w czasie powojennym inżynier Stanisław Zawadzki; towarzyszyło mu tylko pięciu (!) prawowitych członków Spółdzielni. Widoczna była konieczność powrotu do dawnych założeń organizacyjnych, czemu sprzyjało ustawodawstwo. W roku 1951 domy spółdzielcze zostały objęte publiczną gospodarką lokalami, a kilka lat później, w roku 1957, na mocy uchwały nr 81 Rady Ministrów, państwo zdecydowało się wspomóc budownictwo mieszkaniowe. Spółdzielczość powoli się odradzała; jej pozytywy dostrzegała tak władza, jak i środowiska z nią niezwiązane. W „Tygodniku Warszawskim” (piśmie

katolickim wydawanym w Warszawie w latach 1945-1948 przez powołany przez ks. Zygmunta Choromańskiego Katolicki Komitet Wydawniczy) można znaleźć teksty traktujące o realizacji ideałów chrześcijańskich przez spółdzielczość. W jednym z nich, opublikowanym w nr 43 przez Władysława Rowińskiego, czytamy np. (ortografia i interpunkcja oryginalna – przyp. J.W.):

Formy organizacji spółdzielczej stanowią (...) znakomite narzędzia walki o realizację ideałów chrześcijańskich skoro praca spółdzielcza ożywiona zostanie duchem miłości bliźniego. Katolicy, którzy wycofali się z ruchu spółdzielczego i nie interesują się pracą spółdzielczą popełniają błąd nie do przebaczenia! Spółdzielczość nie powstała specjalnie z pobudek walki klasowej i nie powinna być wyłączną domeną wy wpływów niekatolickich. Przeciwnie, ruch spółdzielczy, w swym założeniu, opierać się winien na moralności chrześcijańskiej. (...) Spółdzielczość (...) wychowuje człowieka sprawiedliwego, uczciwego i życzliwego, dbającego o wspólne dobro. Ucząc solidarności i współpracy wychowuje człowieka zadowolonego i uczciwego oraz likwiduje różnice stanowe, które powodowały dotąd walkę klas. Zatem spółdzielczość jest wychowawczą i spełnia misję kulturalną.

W latach 1953-55 miała miejsce odbudowa budynku WSM. W tym samym czasie podwórko należące do naszej Spółdzielni zostało połączone z WSM-owskim. Rozpoczęło się energiczne porządkowanie kwestii własności mieszkań w Spółdzielni „Budowa”, którą, na przełomie lat 1956 i 1957, na mocy uchwały walnego zgromadzenia członków „Budowy”, przejęła Nauczycielska Spółdzielnia Budowlano-Mieszkańcowa. W latach 60. podjęła ona aktywne działania mające na celu wykwaterowanie dzikich lokatorów.

Pani Joanna Katarzyna Kacprzak, jedna z mieszkanek naszego osiedla, wprowadziła się na Mickiewicza 30, wraz z rodzicami, w roku 1959; miała wówczas 2 lata. Było to zaraz po odbudowie zniszczonych w czasie wojny budynków, która miała miejsce w latach 1957-59. Pani Joanna wspomina, że dzieliły się one na dwie części. Fragmenty, które w działaniach wojennych nie ucierpiały, ale których właścicieli nie znaleziono, zajęte były przez przypadkowe rodziny. Mieszkania, które trzeba było rekonstruować, sprzedawano teraz jako nowe. Wiele z nich zbudowano na planie wcześniejszych, jednak dokonując podziału na dwa mniejsze. Mimo to warunki w oddanych do użytku lokalach uważano za luksusowe: ponad 60 m²

dla jednej rodziny było bardzo komfortową powierzchnią w czasach, gdy niewiele większe mieszkania zajmowało po dwadzieścia kilka osób.

Osiedle wizualnie nie różniło się bardzo od dzisiejszego: podobna, żółtawo-złota barwa nadana została elewacji już w czasie odbudowy. Latem roku 1959 budynek przysłaniały jeszcze rusztowania, po których chętnie ganiały się dzieci. Dostęp do mieszkań możliwy był tylko od podwórka, bowiem reprezentacyjne wejście od Mickiewicza zostało zlikwidowane. Z drobnych różnic pani Joanna wspomina tylko schodki między podwórkiem naszym a WSM-owskim oraz inny kształt stopni prowadzących do klatek – rozchodziły się one na trzy strony. Podwórze szpeciły drewniane budki, w których przechowywano rozmaite przedmioty; na początku lat 60. wyburzono je jednak, a na ich miejscu wzniesiono plac zabaw, oddzielony od altanek śmietnikowych równo przystrzyżonym żywopłotem. Osiedle zamieszkiwały wtedy głównie młode rodziny z dziećmi; maluchów było tu łącznie około czterdzieścioro. Dni wypełniały ich wesołe krzyki dochodzące z drabinek, na których uprawiano rozmaite akrobacje, z piaskownicy i, przede wszystkim, z dwóch huśtawek, na których często bujało się po kilkoro dzieci naraz. Chętnie bawiono się także w piwnicach: podziemne korytarze były jedną z ulubionych met wszystkich maluchów.



Mama pani J.K. Kacprzak przed budynkiem Mickiewicza 30.

Okolice nie różniła się znacznie od dzisiejszej, choć ulice były zdecydowanie bardziej puste i ciche. *Kiedy szliśmy do szkoły na Mściłowską, całe grupy dzieciaków zatrzymywały się, jeśli Tucholską przejeżdżał jakiś samochód. Trzeba go było dokładnie obejrzeć, to było wydarzenie!* – wspomina pani Joanna. Na początku lat sześćdziesiątych, ze względu na zniszczenia wojenne, nie funkcjonował też jeszcze tramwaj na Mickiewicza – czynne było tylko torowisko na Słowackiego.

NIEZALEŻNOŚĆ

Spore zmiany nastąpiły na naszym osiedlu w latach 80. We wrześniu 1982 roku weszła w życie ustawa o prawie spółdzielczym, potwierdzająca, że spółdzielczość mieszkaniowa ma zaspokajać potrzeby swoich członków i ich rodzin, a nie wszystkich mieszkańców miast. W tych samych latach, w ramach Nauczycielskiej Spółdzielni Budowlano-Mieszkaniowej, rozpoczęła swoją działalność grupa aktywistów, pragnących wydzielenia się z tej ogromnej organizacji. Przewodził im mieszkający przy ul. Wiejskiej prof. Jan Ebert, do którego dołączyli profesorowie Politechniki Warszawskiej z osiedla przy ul. Polnej. W sumie do niezależności dążyło około 15.000 członków należących do dziesięciu spółdzielni położonych w czterech dzielnicach, w tym na Żoliborzu. Powołana została w tym celu Komisja Podziałowa, której zadaniem było przygotowanie dokumentów majątkowych. Rozliczenie prowadził ekonomista dr Romuald Jakubowski. Działania te nie spotykały się, rzecz jasna, z pozytywnym odbiorem w centrali spółdzielni przy ul. Złotej, jednak na przypadającym na listopad 1989 roku zebraniu delegatów spółdzielni działacze postanowili przeforsować swój punkt widzenia. Posiedzenie, po burzliwych dyskusjach, skończyło się o godzinie 3 nad ranem. Nauczycielska Spółdzielnia Budowlano-Mieszkaniowa została podzielona, zaś Mickiewicza 30 stało się adresem Spółdzielni Mieszkaniowej im. A. Mickiewicza. Patronuje jej jeden z największych polskich poetów, wielki patriota i działacz. Choć w sposób niekoniecznie uświadomiony, to jednak obecny w życiu każdego z nas na co dzień: w dokumentach osobistych, na kopertach dostarczanej korespondencji. Jego przywiązanie do małej ojczyzny, do najmniejszego, a zarazem najważniejszego punktu na mapie, zdaje się towarzyszyć nam na każdym kroku, choć chyba rzadko zdajemy sobie z tego sprawę.

A gdyby tak spróbować to zmienić?



ROZDZIAŁ 3: O Wdzięczności

W grudniu 1989 roku w szkole przy ulicy Filareckiej odbywa się pierwsze walne zgromadzenie członków nowo powołanej Spółdzielni, podczas którego dokonano wyboru pierwszego zarządu w osobach pani Janiny Woroszyłskiej, pana Wiesława Zarzyckiego i pani Wandy Ustaszewskiej-Szamborskiej. Wybrani zostają także członkowie Rady Nadzorczej. Osobowość prawną nasza Spółdzielnia uzyskuje w styczniu 1990 roku; prezesem zarządu instytucji zostaje wówczas pani Ustaszewska-Szamborska. Rozpoczyna się normalne, spółdzielcze życie w kraju, który odradza się po upadku wieloletniego systemu. Do działań społecznych włącza się coraz więcej ludzi młodych, niepamiętających czasów wojny ani ucisku. W roku 2013 w Radzie Nadzorczej Spółdzielni zasiada nowe pokolenie, wspomagane przez doświadczonego spółdzielcę, pana Alojzego Biela: Łukasz Łangowski, Maria Antosik-Piela, Anna Kolczyńska, Monika Urbańska. Działamy. Staramy się. Żyjemy.

Wśród licznych zajęć, mających na celu stworzenie przy Mickiewicza 30 miejsca jak najbardziej komfortowego, przyjaznego, a zarazem zgodnego z założeniami jego twórców sprzed blisko stu lat, znajdujemy wszyscy chwilę na krótką refleksję. Na walnym zgromadzeniu członków w czerwcu 2015 roku wielu obecnych wyczekuje podsumowania historii, która dziś zdaje się wkraczać w nowy etap. Słowami, które pozwalam sobie przytoczyć tu poniżej, dokonuje go pani prezes Szamborska:
Rok ten jest dla naszej Spółdzielni rokiem dwóch ważnych jubileuszy, świadczących o konsekwencji działań i wierności zasadom spółdzielczym jej członków.

Dziewięćdziesiąt lat przetrwania i zachowania spółdzielni w czasach II wojny światowej, Powstania Warszawskiego, a potem rabunkowej gospodarki w warunkach narzuconych rządów to dowód nieprzemijającej wartości zasad Prawa Spółdzielczego. Drugi jubileusz to 25-lecie suwerenności naszej spółdzielni po wydzieleniu się w roku 1990 z Nauczycielskiej Spółdzielni Budowlano-Mieszkaniowej. Przejęliśmy osiedle katastrofalnie zaniedbane pod każdym względem, ale dzięki temu, że zaczęliśmy dysponować własnymi funduszami, etapami, z roku na rok, w poważnym zakresie doprowadziliśmy osiedle do satysfakcjonującego stanu.

We wstępie poprzedzającym tych kilkanaście nakreślonych dla Państwa stron pisałam, że warto jest przeżyć swoje miejsce zamieszkania świadomie, doświadczyć go. Uświadomić sobie nieprzypadkowość przestrzeni, w której się znajdujemy; docenić wolność wyboru, która nie wszystkim i nie zawsze bywała dana. Przypomnieć sobie fakt, że miejsce to może być płaszczyzną do tworzenia relacji, nie tylko adresem wypisanym ręką urzędnika w księdze wieczystej. Może być w naszych rękach glina, z której będziemy lepić. Oczywiście, jak w każdej społeczności, także w spółdzielni nieuniknione są różnice zdań, spory, antagonizmy. Przyszedł już chyba jednak czas, by spróbować uwierzyć, że więcej nas łączy, niż dzieli. Przypomnieć sobie pewną dawno zapomnianą sztukę.

Sztukę doceniania, zwaną także wdzięcznością. Sztukę, którą uprawiać jest nam zdecydowanie łatwiej wtedy, gdy przypomnimy sobie trudy, nędzę, głód i ból. Nie masz przecież soli lepszej niż dualizm; przypraw ostrzejszych niż cień w pełnym słońcu. To właśnie on pozwala docenić.

Czym jest wdzięczność? Spójrzmy na etymologię tego słowa w języku łacińskim oraz w językach romańskich. Włoska *ri-conoscenza* i francuska *re-connaissance* przypominają: chodzi o ponowne-uświadomienie. Nowe-poznanie. Powrót do czegoś, co już w nas było, co już wiedzieliśmy. Czegoś, co zostało zapomniane, a teraz, jak nowe, powraca na powierzchnię. Cieszy, bo przecież łacińskie *gratitudo* przywędrowało z dalekiego sanskrytu. Słowo *gúrta* znaczyło w nim tyle, co dobry, przyjemny, podobnie jak późniejsze, greckie *chartós* – miły i wesoły.

Gratitudo, wdzięczność, zaiste, jest przyjemna. To ona jest koniecznym składnikiem radości życia, danej nam przy urodzeniu, a zagubionej nieuważnie gdzieś po drodze. Radości, którą trzeba odnaleźć. Po wtóry – roz-poznać. Zobaczyć-na-nowo. Tym właśnie jest wdzięczność: warunkiem *sine qua non*, a może wręcz czymś z radością życia tożsamym.

Bądźmy wdzięczni tym, którzy stworzyli naszą małą ojczyznę. Bądźmy wdzięczni losowi: za to, że mieszkamy w miejscu i czasie pięknym i bezpiecznym, że możemy sadzić pelargonie na balkonie, spacerować wśród ocienionych alei, działać. Bądźmy wdzięczni sobie nawzajem: za poranny uśmiech na schodach, za czas, który ktoś dla nas poświęca; za możliwość rozmowy na ławce wśród kwiatów. Bądźmy wreszcie wdzięczni sobie: za to, że mimo wielu niedogodności, zdecydowaliśmy się być częścią większej całości, która niesie trudy i wyzwania, ale też wiele, wiele satysfakcji.

Celebруем naszą małą ojczyznę. Warto.





ROZDZIAŁ 4: WSPOMNIENIA. ROZMOWA Z P. PREZES WANDĄ USTASZEWSKĄ-SZAMBORSKĄ.

Przystępując do sporządzenia dla Państwa tej krótkiej kroniki naszego osiedla, jak również do spisania garści osobistych refleksji, którymi pozwoliłam sobie ją opatrzyć, miałam nadzieję na inspirujące rozmowy. Rozmowy, które przybliżą nam wszystkim otulony w sepię początek. Niestety, na liście pierwszych członków Spółdzielni (patrz strona 17) nie ma ani jednego nazwiska osoby żyjącej; wśród sąsiadów mamy coraz więcej ludzi bardzo młodych. Pełna wdzięczności wobec losu postanowiłam więc wykorzystać możliwość dłuższej i bardziej osobistej rozmowy z prezes zarządu naszej Spółdzielni, panią Wandą Ustaszewską-Szamborską. Pani Wanda, choć jako małe dziecko mieszkała wraz z rodzicami w budynku przy ulicy Cieszkowskiego, większą część życia spędziła wśród murów naszego osiedla. Jest nie tylko wieloletnią działaczką pracującą na rzecz naszej społeczności, ale i córką członka Rady Nadzorczej Spółdzielni. Wyrosła w duchu poszanowania zasad spółdzielczości, tradycji i pracy na rzecz swojego miejsca zamieszkania.

...

Pani Wando, jakie jest Pani pierwsze żoliborskie wspomnienie, pierwszy obraz, który pojawia się w Pani pamięci?

Park Żeromskiego, spacerować po nim, ale, przede wszystkim, akcja sadzenia drzew w 1937 roku. Było to duże przedsięwzięcie, w którym brały udział wszystkie żoliborskie rodziny. Wówczas dzisiejszy park stanowiły w zasadzie nagie forty, bez roślinności. Udało się jednak uruchomić społeczność i sprawa, dzięki wspólnemu wysiłkowi, mogła ulec zmianie. Mam w domu fotografię z tej akcji, przedstawiającą mnie i moją przyjaciółkę. Trzymamy w dłoniach małe patyczki, które potem zamieniły się w rozłożyste drzewa.

Park Żeromskiego nieodpowiednio kojarzy mi się także z... lodami. Przy wejściu do parku sprzedawano lody Pingwin, za którymi przepadały wszystkie dzieci. Niestety dla mnie, moja mama, ogromnie wrażliwa na punkcie higieny, nie aprobowała jedzenia na ulicy, więc mnie ta przyjemność omijała. Pingwiny były nie dla mnie!

Jadło się tylko w domu, po umyciu rąk, przy stole.

Stole w mieszkaniu, które nie było jeszcze mieszkaniem przy Mickiewicza, prawda?

Tak, mieszkaliśmy wówczas ciut dalej. Moi rodzice w 1934 roku zostali członkami Warszawskiej Spółdzielni Mieszkaniowej, która funkcjonowała od roku 1922 i miała zrealizować marzenie Żeromskiego o „szklanych domach” dla robotników. Niestety okazało się, że nawet osoby wysoko wykwalifikowane, ze względu na duże koszty, mogą pozwolić sobie zaledwie na małe, nie w pełni komfortowe mieszkania (pokój z wnęką kuchenną plus ubikacja z miejscem na miskę do mycia). Mój ojciec był wówczas wysokiej rangi urzędnikiem w Ministerstwie Spraw Wojskowych, gdzie pracował od roku 1919 i dość szybko awansował; był ceniony i mógł pozwolić sobie na wygodniejsze mieszkanie przy Krasińskiego 16, pod numerem 107. Było to mieszkanie trzypokojowe, z osobną kuchnią i łazienką zaopatrzoną w piec gazowy i wielce ciekawą pralkę: metalowa beczka z odpływem, deseczką na wyżymaczkę plus do tego tzw. dzwon (kij ze sprężyną, którym się obracało). W budynku były też mieszkania mniejsze, dwupokojowe, bez łazienki z wanną, tylko z tzw. punktem sanitarnym. W większym pokoju była

Warto wiedzieć!

Nazwa naszej Spółdzielni związana jest z adresem nieruchomości. Przy wydzielaniu się ze Spółdzielni Nauczycielskiej w roku 1990, działacze dla ułatwienia posługiwali się nazwiskami patronów ulic. Była więc mowa o budynku „Cieszkowski” czy osiedlu „Mickiewicz”. Nazwa ta nie była jak dotąd w żaden sposób celebrowania ani podkreślana.

wnęka zakrywana kotarą – odpowiednik dzisiejszych aneksów kuchennych. Nasze mieszkanie należało jednak do tych największych.

Mieliśmy pięknie utrzymane podwórko, zamykane, z dużą ilością zieleni, wygodnymi ławkami oraz z placem zabaw dla dzieci. Opiekował się nim pan Wiśniewski, dozorca, który chodził w skórzanym fartuchu, z miotłą w rękę. Gdy dzieci za głośno się bawiły, wychodził ze swojego mieszkania, stawał w progu i podnosił do góry dłoń. Wiedzieliśmy, że oznacza to, że pewne granice zostały przekroczone i należy rozpocząć cichszą zabawę! Pamiętam, że zawsze pilnowała nas przynajmniej jedna mama. Inne mogły zająć się swoimi sprawami – dzięki takiemu współdziałaniu, zawsze ktoś miał na nas oko. Ja najchętniej bawiłam się z moimi dwiema przyjaciółkami, Basią Ślizowską i Danusią Nowicką. Basia była chorowita, musiała regularnie jeździć na rehabilitację do Szpitala Wojskowego przy Nowowiejskiej. Staralam się jak najczęściej jej towarzyszyć.

Spółdzielczość na tym osiedlu była doskonale zorganizowana; bardzo przestrzegano reguł porządku. Pamiętam, że na podwórku ustawione były trzepaki, na których do godziny 10:00 rano wieszano dywany przeznaczone do odkurzenia. Po godzinie 10:00 nikt już tego nie robił. Zapewne ten porządek związany był także z doskonałą obsługą administracyjną. Raz w miesiącu do każdego mieszkania przychodził technik, który sprawdzał wszystkie instalacje. Mieliśmy więc poczucie komfortu i bezpieczeństwa. Warto podkreślić, że w domach przy Krasińskiego zainstalowano centralne ogrzewanie, co było wówczas ewenementem. Na Mickiewicza 30 i w wielu innych spółdzielniach funkcjonowały wtedy jeszcze piece węglowe.

Żoliborz był bardzo wygodną dzielnicą, ze wspaniałym zapleczem. Dla przykładu, mieszkańcy, którzy nie mieli w domu wanny, mogli swobodnie korzystać z łaźni umiejscowionej przy kotłowni żoliborskiej. Zadbano także o edukację. WSM miał własne przedszkole, choć ja akurat nie byłam tam posyłana.

Rodzice zapisali mnie do prywatnego przedszkola pani Ostaszewskiej, która prowadziła również prywatną szkołę przy ulicy Książnina. To jedno z piękniejszych moich wspomnień z dzieciństwa: przedszkole było niezwykle jasne, wprost zalane słońcem. Po zajęciach chodziłam na prywatne lekcje muzyki do pani Dymmlowej, pianistki pochodzącej z Petersburga, która przyjmowała dzieci w swoim mieszkaniu przy alei Wojska Polskiego. Na kursy te uczęszczało wielu moich rówieśników z tej samej spółdzielni. Moja przyjaciółka Basia była zresztą córką członka Orkiestry Radiowej Górzńskiego; po wojnie jej tata grał w Mazowszu. Na lekcje muzyki biegał też mój koleżka Jarosław Newerly, słynny dziś pisarz i kompozytor.

Jednak nie było Państwu pisane długo mieszkać przy Krasińskiego...

Kres przyszedł we wrześniu 1939 roku. Los chciał, by nasze mieszkanie było jedynym lokalem w całym budynku przy Krasińskiego 16, które zostało doszczętnie zburzone i spalone. Gdy tylko wybuchła wojna, cała nasza rodzina musiała uciekać: od Zachodu szła nawała niemiecka, a mój ojciec, jako oficer w rezerwie, znający tajemnice ministerstwa, był wskazany do ewakuacji, podobnie jak mój stryj i ojciec chrzestny Witold. Wuj zresztą nie wrócił już nigdy do Polski; umarł we Francji w latach 50.

Gdy wybuchła wojna, była Pani malutką dziewczynką; domyślał się, że wspomnienia z tego okresu ograniczają się do urywanych obrazów.

Tak, są to rzeczywiście migawki. Miałam wtedy 7 lat, we wrześniu powinnam była rozpocząć szkołę... Pamiętam na przykład tłum uciekających, kłębiący się na Dworcu Wschodnim: wszyscy uciekali właśnie na Wschód, nie wiedząc zupełnie, co ich czeka. W tym rozgardiaszu rozrywali mnie z mamą, która trzymała mnie mocno za rękę, podczas gdy tata niósł jakieś pakunki. Zgubiłam się. Pamiętam, że byłam bardzo zmęczona, zgrzana; mimo letnich temperatur miałam na sobie zimowy, czerwony płaszczyk... Tłum poniósł mnie gdzieś daleko, ale pomogła mi świetnie zorganizowana grupa kobiet pracujących w Obronie Przeciwlotniczej. Użyły swojego megafonu, aby odszukać moich rodziców. Już całą rodziną udało nam się dostać do pociągu, który zaraz później znalazł się pod obstrzałem. Aby chronić się przed nim, wysiadaliśmy raz po raz gdzieś wśród pól, kryliśmy się w kartofliskach. Gościny po drodze udzielały nam

także szkoły. Wreszcie udało nam się dotrzeć na Wschód, do Kryłowa nad Bugiem, gdzie majątek miał mój drugi stryj. Tam ludność żydowska zadbała o to, by nie wywieziono nas jeszcze dalej, gdy do Polski wkroczyli bolszewicy – ale to już inna historia. Do Warszawy wróciliśmy w październiku. Czekano tu na nas zburzone, doszczętnie spalone mieszkanie, którego zresztą nie pamiętam, wnioskuje więc, że oszczędzono mi tego widoku. Byliśmy zmuszeni zamieszkać wszyscy razem w jednym pokoju w mieszkaniu mojej ciotki Neli, dziękując Bogu, że mamy jakikolwiek dach nad głową.

Co przez te tygodnie działo się z mieszkaniem osób ewakuowanych?

Stały puste, zaryglowane... Klucze miało się w kieszeni podczas ucieczki. Niektórzy mieli potem do czego wracać; nam się to niestety nie udało. U ciotki mieszkaliśmy w dużej grupie: samo wujostwo z córką, ja z rodzicami, dwie kuzynki wuja. Mój ojciec pozostał bez pracy, bez mieszkania, jak wielu innych inteligentów – a warto wspomnieć, że w WSM mieszkało wówczas wielu wybitnych ludzi, jak chociażby profesorostwo Ossowsky (filozofowie), państwo Newerly, doktor Bielecki, rodzina Millerów-lekarzy. Ojciec Danusi Nowickiej był inżynierem. Mój wuj pracował natomiast jako urzędnik w dyrekcji kolei; był bardzo cenionym organizatorem związków zawodowych kolejarzy. Wszyscy ci ludzie mieli wówczas po trzydzieści kilka lat, rozpoczynali dopiero samodzielne życie.

Na szczęście młody wiek ma swoje przywileje: rodzice na pewno się nie poddali.

Walczyliśmy, jak mogliśmy. Początkowo nie mieliśmy zupełnie z czego żyć. Moja mama robiła więc ręcznie papierosy i sprzedawała znajomym, dzięki czemu mieliśmy parę groszy na jedzenie. Na szczęście po pewnym czasie mój ojciec znalazł pracę w fabryce-odlewni na Lesznie. Był to prawdziwy dar z nieba. Przepracował tam całą okupację, choć nie produkowali, ambitnie, części do samolotów, tylko garnki, czajniki i inne proste przedmioty do użytku domowego. Fabryka była natomiast świetnym miejscem dla działalności podziemnej, a mój ojciec od razu zaczął współpracować z AK. W tym samym czasie zaczęło się szukanie mieszkania. Dzięki znajomym rodzice trafili na propozycję najmu lokalu przy ulicy Cieszkowskiego.

Już przed wojną wiele mieszkań w tej spółdzielni było podnajmowanych, bowiem nauczyciele nie dawali rady sami spłacać kredytu. Zarząd wynajmował ich mieszkania, a z uzyskanych sum spłacało się wkład budowlany danego członka spółdzielni.

Mieszkanie, na które się zdecydowaliśmy, było piękne; mierzyło około 100 m². Mieliśmy dużą loggię od podwórka, zaś z okien roztaczał się widok na plac Lelewela aż po samą Wisłę. Pamiętam, że wokoło kwitły kaczęce, słychać było kumkanie żab, a rano można było kupić ciepłe mleko prosto od pasących się nieopodal krów. Oczywiście, znalazło się też trochę rozwiązań niewygodnych. Budynek nie posiadał jeszcze centralnego ogrzewania, musieliśmy więc nosić z piwnicy węgiel, który przywożono konnymi furami, lub biegać do punktu sprzedaży przy Słowackiego, gdzie można było nabyć drewno lub specjalne granulki do rozpalki.

Niestety także z tym miejscem łączy się wiele trudnych wspomnień. Pamiętam czas spędzony w piwnicach przy Cieszkowskiego w czasie nalotów bombowych. Podczas Powstania dzieliliśmy je z chorymi, często konającymi; zajmowaliśmy te same korytarze. Do dziś pamiętam krzyki operowanych, dla których wszyscy okoliczni mieszkańcy znosili alkohol, by choć trochę ulżyć im w cierpieniu. Zapasy jednak szybko się skończyły. Najgorsze wspomnienie, które prześladowało mnie w snach przez długi czas, dotyczy jednak momentu zaraz po kapitulacji Powstania, kiedy Niemcy wyprowadzali nas z piwnic przez część budynku położoną na rogu Cieszkowskiego i Słowackiego. Wszędzie było pełno zwłok. Nie było już miejsca, by nawet symbolicznie, bez trumien, chować je w podwórkach. Całe ich stopy zapełniały więc klatki schodowe. Kiedy wychodziliśmy z podziemi, moje oczy spotkały się z pustym, błękitnookim spojrzeniem jakiegoś młodego człowieka, którego ciało leżało na schodach. Obraz ten wracał do mnie potem przez wiele lat.

Te dramatyczne obrazy znaczą jednak moment, w którym rozpoczyna się nowy rozdział: okres powojenny.

Tak, dzięki Bogu. Mieszkaliśmy dalej w tym samym miejscu. Po wojnie pan Sawicki, właściciel mieszkania, nadal gotowy był nam je wynajmować. W pewnym momencie, już w latach 50., pojawiła się jednak możliwość

wzięcia udziału w odbudowie Spółdzielni przy Mickiewicza. Rodzice postanowili z tego skorzystać.

Ja członkiem Spółdzielni, już wtedy Nauczycielskiej, a nie „Budowy”, zostałam dokładnie w lutym 1957 roku, podobnie jak rodzice. Mieli oni mieszkanie na I piętrze, w II klatce; ja zajęłam lokal nad nimi. Byłam młodą dziewczyną, jeszcze panną. Aby spłacić zaciągnięty kredyt, pracowałam od świtu do nocy, na dwóch etatach. Wcześniej wyprzedaliśmy się z ojcem dosłownie ze wszystkiego, łącznie z ukochanym pianinem. Dodatkowo, już po wzniesieniu budynku, wynajmowałam kuchnię w swoim mieszkaniu pewnej studentce, dzięki czemu miałam kilka złotych na najważniejsze opłaty.

Odbudowa Mickiewicza 30 miała miejsce w latach 1957-59.

Zamieszkaliśmy tam w czerwcu 1959 roku. Nietrudno policzyć, że przez kilkanaście lat wszystko stało w ruinie... Szukano właścicieli opuszczonych mieszkań, ale niestety nie wszystkich udało się znaleźć. W takiej sytuacji mieszkanie przechodziło na własność Spółdzielni. Wielu odnalezionych właścicieli też zresztą nie miało łatwej sytuacji, bowiem lokale pełne były tzw. dzikich lokatorów, których trudno było wykwaterować. Szereg mieszkań był zajęty w ten sposób jeszcze w latach 70., mimo że w roku 1960 nastąpiło rozliczenie odbudowy osiedla.

Już wtedy, kilkadziesiąt lat temu, aktywnie działała Pani na rzecz lokalnej społeczności. Jak i kiedy narodziła się Pani społecznikowska pasja?

Wcześniej. Myślę, że jest to cecha charakteru, bowiem już w szkole byłam aktywna; jeśli tylko było coś do zrobienia, rwałam się do tego. Wyrosłam zaś w domu, w którym spółdzielczość była świadomym wyborem. Mój tata był spółdzielcą z przekonania. Nie był socjalistą, ale wierzył bardzo w to rozwiązanie jako ideę, która jednoczy ludzi, skłania do działania w trosce o wspólne dobro. Nadal zresztą wiele jest osób, które myślą podobnie, choć po ustawie z roku 1999, wprowadzającej rozwiązania niespółdzielcze, jest oczywiście dużo trudniej.

Mój ojciec przez wiele lat działał w Radzie Nadzorczej Nauczycielskiej Spółdzielni Mieszkaniowej. Po jego nagłej śmierci w 1963 roku pozostali

działacze nalegali, abym włączyła się w ich poczynania. Nie mogli wyobrazić sobie Spółdzielni bez kogoś z naszej rodziny.

Dzisiaj wśród członków naszej Spółdzielni jest coraz więcej ludzi bardzo młodych. Czego warto byłoby nauczyć to nowe pokolenie?

Myślę, że zasady, o których trzeba pamiętać, są bardzo proste, można je streścić w kilku słowach. W spółdzielni może działać się dobrze tylko wtedy, kiedy wszyscy są traktowani równo. Wymagania stawiane członkom są w interesie nas wszystkich. Jest to nieraz ciężkie do zrozumienia dla osób, które nie są spółdzielcami z przekonania, a decydują się na zakup mieszkania w spółdzielni, kierując się tylko względami estetycznymi. Trzeba jednak pamiętać: przez dobro ogółu do dobra jednostki. Czasem oznacza to, że trzeba walczyć z emocjami, którym nie wolno dać się ponieść. Wszystko po to, aby być godnym mieć za patrona wielkiego polskiego poetę-patriotę.

*Śród takich pól przed laty, nad brzegiem ruczaju,
Na pagórku niewielkim, we brzoźowym gaju,
Stał dwór szlachecki, z drzewa, lecz podmurowany;
Świeciły się z daleka pobielane ściany,
Tym bielsze, że odbite od ciemnej zieleni
Topoli, co go bronią od wiatrów jesieni.
Dom mieszkalny niewielki, lecz zewsząd chędogi,
I stodołę miał wielką, i przy niej trzy stogi
Użątka, co pod strzechą zmieścić się nie może.
Widać, że okolica obfita we zboże,
I widać z liczby kopic, co wzdłuż i wszerek smugów
Świecą gęsto jak gwiazdy, widać z liczby pługów
Orzących wczesnie tany ogromne ugoru,
Czarnoziemne, zapewne należne do dworu,
Uprawne dobrze na kształt ogrodowych grządek:
Że w tym domu dostatek mieszka i porządek.
Brama na wciąż otwarta przechodniom ogłasza,
Że gościnna, i wszystkich w gościnę zaprasza.*

Adam Mickiewicz, *Pan Tadeusz*, księga I, 14-40

